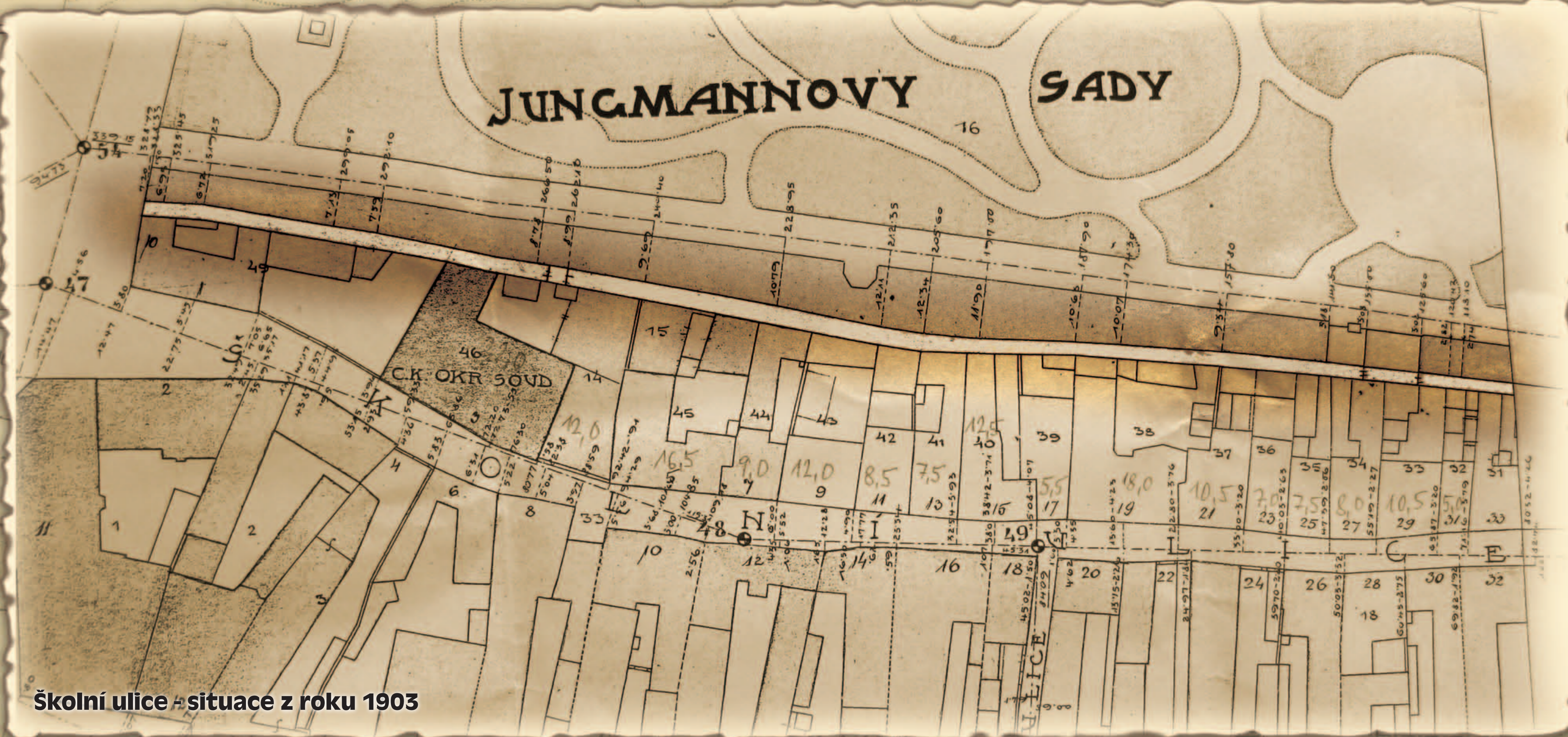


# Vizualizace zmizelé části Školní ulice v Prostějově

Motto: Co věky rostlo, věky zas míne,  
co žilo však, to nepřestává žít,  
a přítomnost minulé dá zřítí,  
když upomínek květ kol ní se vine  
(Jaroslav Mathon 1942)



Školní ulice - situace z roku 1903

Základní otázka, kterou jsme si položili je: **Proč se zabývat tím, co už není?**

Pokud návštěvník Prostějova přijde na Školní ulici, najde zde zřejmě jen zčásti omyšlenou zed', parkoviště, podélně trasovanou cyklostezku, úzký záhonek, vozovku pro zásobování, téměř neexistující chodník pro pěší a řadu opravených domů s obchůdky.

Minulost ulice mu zřejmě nic připomínat nebude. Nebude se ptát: Co je to za zed'? Proč se ulice jmenuje Školní, když tady žádná škola není? Proč jsou domy jen po jedné straně? Co stálo na místě parkoviště dříve? A kdo tu předtím bydlel?

Odpovědi na všechny otázky by dali pouze místní a ti dříve narození. Pravdou však je, že Školní ulice byla kdysi poměrně hustě obydlená ulice, která tvořila asi polovinu tzv. židovského ghetta.

Okrašlovací spolek města Prostějova proto pojal snahu návštěvníkům města, i těm místním, připomenout historii této, před druhou světovou válkou převážně židovské, části města. Zapomenout při tom nemůžeme ani na bývalé spoluobčany, kteří zde před lety žili a významnou měrou se zasloužili o hospodářský rozvoj města.

## Z historie židovské komunity v Prostějově

Historii ulice zmapoval již v roce 1997 Jaroslav Klenovský v knížce Židovské město v Prostějově, ne každý však má možnost, zájem a čas si ji prostudovat. Pojďme si proto pár informací získaných z této knihy, doplněných o archiválie ze sbírek Státního okresního archivu či Muzea města Prostějova, krátce připomenout.

Židé, přistěhovani do Prostějova po vypovězení z moravských královských měst nařízením krále Ladislava Pohrobka z roku 1454, sídlili na dvou různých místech. Větší část z nich se nacházela mezi farním chrámem a jižními hradbami, druhá pak právě ve Školní ulici.

První ojedinělá zmínka o židech je v městské knize Prostějova z roku 1445. Z ní je patrné, že se židé usídlili v dnešní Školní ulici již od poloviny 16. století převážně na její severní straně, tedy těsně u hradeb.

Židovská škola ve Školní ulici byla postavena r. 1801 na místě bývalé rasovny. Byla malá, a proto praskala ve svecích. V roce 1832 bylo proto rozhodnuto postavit školu novou, ve které bude vyučovacím jazykem němčina. Učil v ní židovský učitel Simon Brée. Vedle triviální židovské školy, soukromých učitelů žamožných židů existovala v Prostějově roku 1814 i škola talmudu, kterou postavil továrník Ehrenstamm v Demlově ulici.

Soužití židů s místním obyvatelstvem nebylo vždy idylické. Například v roce 1575 žádala městská rada vystěhování židů z města. Vrchnost, tehdy panovz Pernštejn, by tím však přišla o příjem ze svých daní, včetně ztráty podnikatelsky a finančně zdatné skupiny obyvatel, proto byl návrh nakonec zamítnut. V roce 1580 bylo ze 173 domů uvnitř hradeb 59 židovských. Přes všechny ústrky ghetto prosperovalo. Za třicetileté války museli židé platit vyšší daně, a to jak císařské, tak i švédské armádě. Válčné situaci se však přizpůsobili tím, že začali dovážet a dodávat sukno i uniformy císařské armádě, válka jim proto nakonec přinesla profit. Židovský prvek

v Prostějově posílili v roce 1648 emigranti z Polska, dále vypovězení z Vídně roku 1670 a později v roce 1746 také vyhnanci ze Slezska. Židé následně zcela ovládli především obchod se sukem.

V 17. století museli prostějovští židé čelit dvěma protizidovským bouřím a navíc je 27. dubna 1697 postihl obrovský požár, který kromě jiných křesťanských městanských domů zničil i téměř celé židovské město.

V září 1726 vešlo v platnost ustanovení císaře Karla VI., které umožňovalo každé židovské rodině oženit pouze jednoho syna. Rodiny s více syny však obešly zákon tím, že oženili své potomky v zahraničí, především v Uhrách.

Za panování Marie Terezie v roce 1748 pocítili židé břemeno tzv. toleranční daně a roku 1762 také nařízení o označování mužů žlutou páskou na rameni a žen ve vlasech. Tato nařízení odstranil osvicenskými racionalizačními opatřeními pro kvalitnější správu monarchie až Josef II. patentem z roku 1781. Občanské svobody získali židé až r. 1848.

Prostějov však v postojí k židovským spoluobčanům nebyl výjimkou. I ve Vídni museli židé bydlet v ghettu. Dokonce i finančník Salomon Mayer Rothschild, jehož bankovní dům půjčoval peníze císaři a poskytoval i osobní půjčky kancléři Maternichovi, nesměl vlastnit dům mimo ghetto. Rothschild si proto pronajal celý hotel „U římského císaře“ v ulici Renggasse č. 1, kde žila jeho rodina po 25 let. Až v roce 1843 mu bylo umožněno budovu koupit.

Podobně na tom byl v Prostějově textilní podnikatel Veit Ehrenstamm, který se v roce 1823 po orientaci na hrubá sukna pro vojenské uniformy stal dodavatelem pro celou armádu monarchie (zaměstnával až cca 1000 dělníků). I on si nakonec za peníze vymohl koupi domu mimo ghetto. Po jeho smrti se ale firma rozpadla a jeho pozůstatci měli zájem spíše o majetek než o práci se spravováním firmy.

Teprve za císaře Josefa se židům v Rakousku dostalo svobody, což mělo počátek XIX. století za následek i vzrůst stavu jejich obce v Prostějově.

Historie židovské části města a sledované Školní ulice je však jen jednou částí v mozaice vývoje města, na níž se zejména v 19. století a v první polovině 20. století významně podílela židovská komunita. V Prostějově působilo 135 židovských textilních podnikatelů, např. Herman Zweig nebo Benjamin a Nathan Low. V roce 1858 založili v opuštěné Ehrenstammově továrně Mayer-Moritz a Isak - Jacques Mandlovi první továrnu velkovýrobu oděvů na evropském kontinentě. Prostějov byl domovem i dalších židovských podnikatelů, jako například A. Husserla, Pollaka, G. Zborowitz, který po americkém způsobu zavedl pásovou výrobu, Fehera nebo Grünvalda.

Ani to však nezabránilo dalším protizidovským násilnostem, které se ve městě objevily v květnu 1890 a dubnu 1917. I když většinová společnost kladla židům mnohé, často ponižující, překážky a vysoké peněžní a naturální dávky, oni přesto dokázali tvrdě pracovat a rozvinout své podnikatelské aktivity, z nichž nakonec téžilo celé město.

## Tajemství židovského úspěchu

Mnoho z nás v této souvislosti jistě napadne otázka: **Když byli židům kladeny takové překážky, jak mohli někteří z nich nabýt takových majetků?**

Ne všichni židé však dosáhli velkého bohatství. Byli mezi nimi také lidé velmi chudí. Po svém příchodu do města byli židé většinou velmi skromní a pracovití a život v ghettu a nepříjímání okolí je nutilo semknout se dohromady. Jejich putování za příznivějšími podmínkami je naučilo nacházet si cesty a cestičky, jak přežít. Nebyli tak svázáni s lokálním prostředím a znalost prostředí daleko „za humny“ je naučila většímu rozhledu, vymyšlení nových technologií a především obchodování s místně nedostatkovými komoditami, o které byl zájem nejen v Prostějově. Když bylo třeba, zorganizovali výrobu s využitím efektivních technologií, které jsou jedním z tajemství jejich hospodářsko-ekonomických úspěchů v Prostějově a které se v dalším sledu promítly i do ekonomického rozvoje města v 19. a první polovině 20. století.

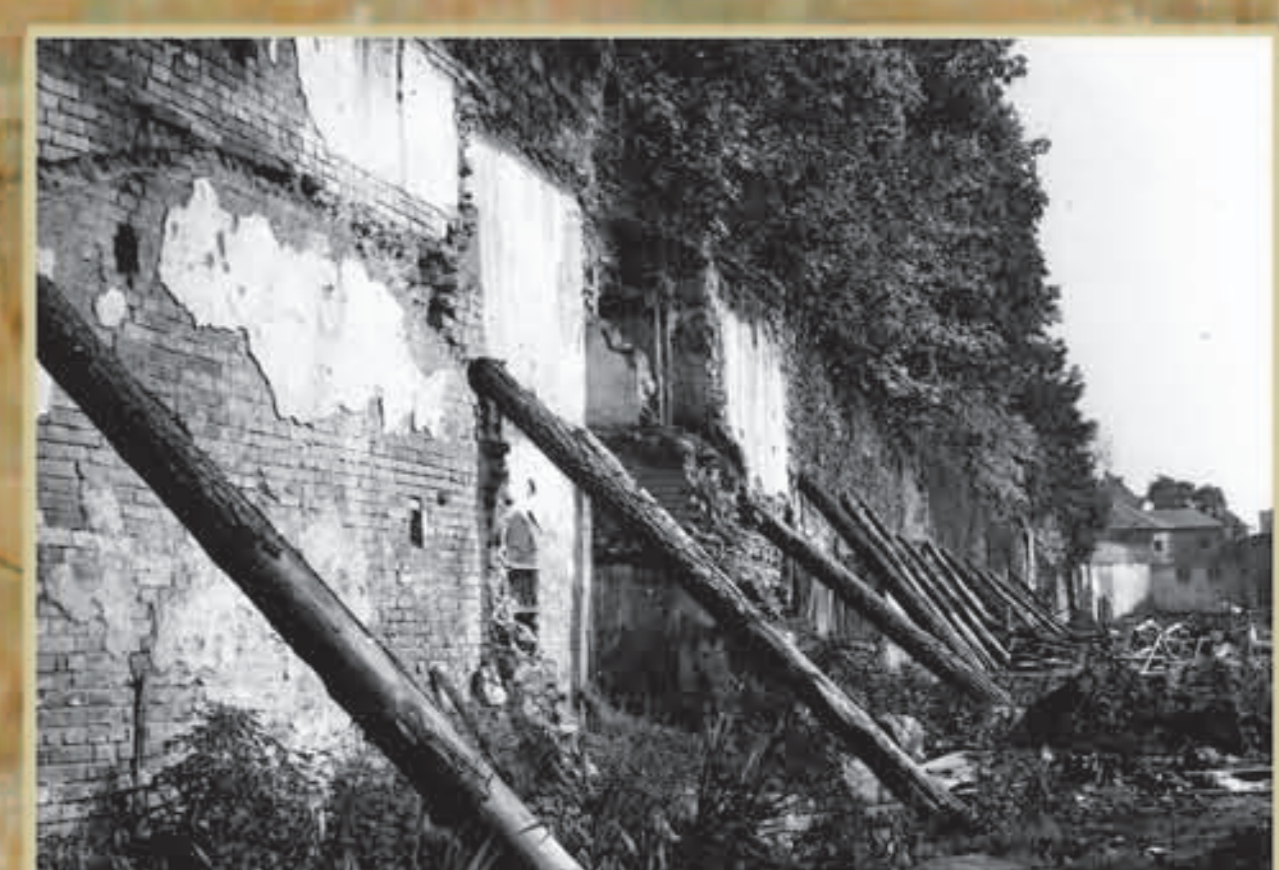
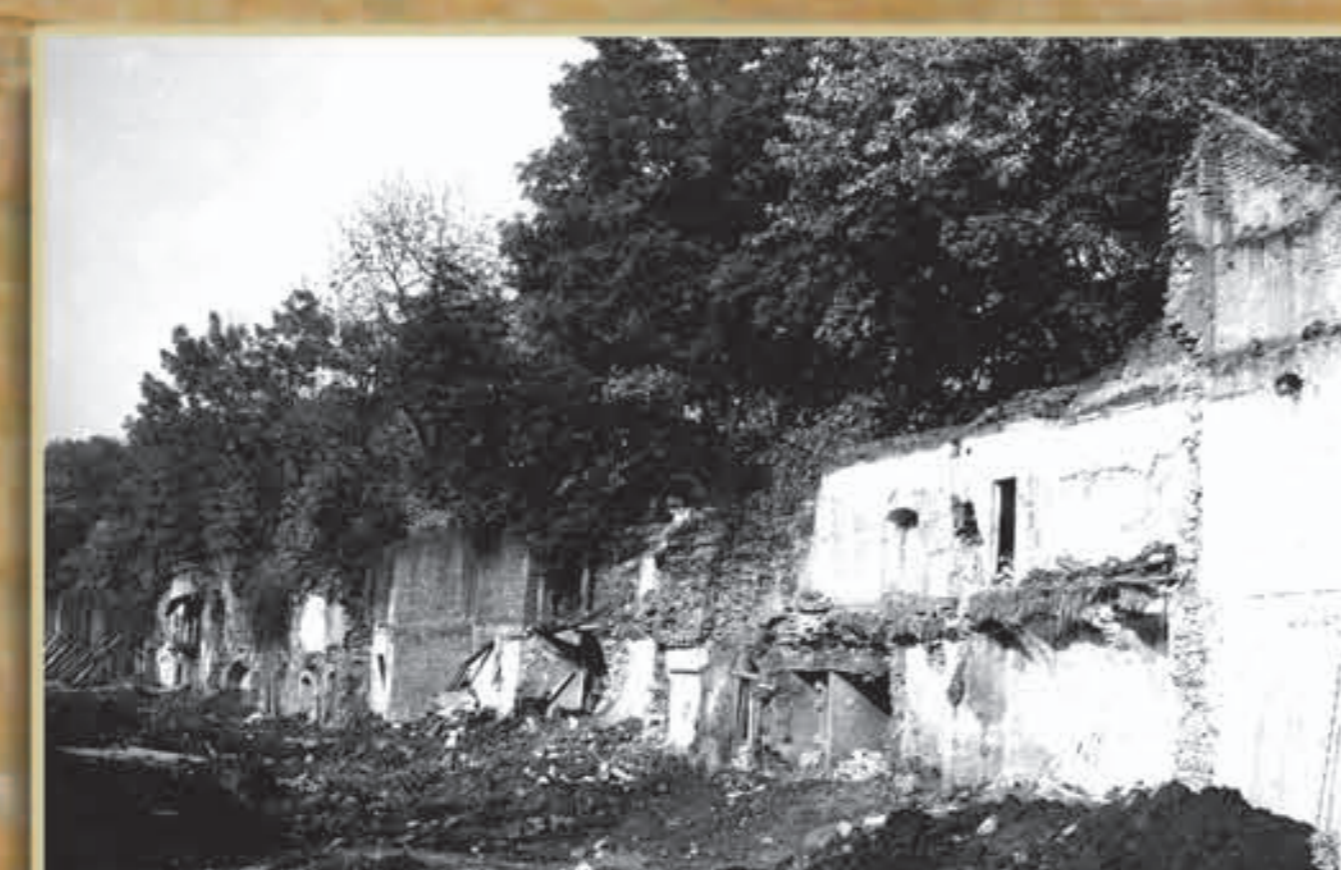
Kromě úspěšných podnikatelů by si zasloužili připomenutí i další významné židovské prostějovské osobnosti. Patří mezi ně třeba Isak ben Aron Prostritz (zemřel 1612), tiskař, který založil první a jedinou hebrejskou tiskárnu na Moravě, Edmund Husserl (1859-1938), filosof světového významu, nebo spisovatel a filmový režisér Zeno Dostál (1934-1996). Za zmínku by stáli i další, na to tu však není prostor.

**Ikdyž ve Školní ulici nepřeživali ti nejbohatší, žilo tu na malém prostoru několik stovek občanů, kteří se za druhé světové války nenávratně ztratili, a po čase zmizely i jejich domy. Zánik staleté přítomnosti židovských obyvatel v Prostějově přišel s nacistickou ideologií v letech druhé světové války. Z Prostějova a okolí bylo ve čtyřech transportech v červnu a červenci 1942 odvezeno na 1600 občanů židovského vyznání. Až na ojedinělé výjimky se domů nevrátili.**

**Na jaře roku 1945 bylo několik domů zničeno pumovými útoky a stav zbylých domů, poměrně chatrné konstrukce plně přístavků, na levé straně Školní ulice se rapidně zhoršoval, proto byly po roce 1970 zbourány. Rovněž z části ghetta jižně od náměstí zůstalo jen velmi málo.**

**Využití proluk v bývalé jižní části gheta současnosti je předmětem mnoha diskusí. Okrašlovací spolek města Prostějova usiluje v dohledné době o zachování alespoň vzpomínky na kus historie města a jeho občanů. Naším cílem je proto zachycení charakteristického pohledu na průčelí zbouraných domů, původně tvořících levou stranu Školní ulice, který by byl nanesen na omítnuté části hradeb. Části hradeb, které jsou z původního kamene bez pozdější omítky, by zůstaly v původním stavu.**

**Okrašlovací spolek města Prostějova tímto představuje návrh studie možného budoucího řešení historického pohledu na Školní ulici, kterou by chtěl v dohledné době realizovat.**



Okrašlovací spolek města Prostějova  
Fotografie: Státní okresní archiv Prostějov  
Odborný konzultant textové části: Ing. arch. Jaroslav Klenovský  
Výtvarná spolupráce: www.vincenec.cz

# Vizualizace zmizelé části Školní ulice v Prostějově



Školní ulice - současný stav



Školní ulice - současný stav  
Dispozice severní části s hradební zdí (čelní pohled a půdorys).



Školní ulice - rekonstrukce  
fotopřenos bývalých objektů severní strany Školní ulice. Mezi domy 23 a 25 prostor pro infopanel a výtvarné řešení 1/3.



**Rekonstrukce 1/1.**  
fotopřenos domů 13 a 15.



**Rekonstrukce 1/2.**  
Výtvarné řešení domů 13 a 15.



**Rekonstrukce 1/3.**  
Variantní řešení doplňků realizace 1/2.



**Rekonstrukce 1/4.**  
Výtvarné řešení domu se střešní kritinou.



Ukázka kolorizace ulice pro variantu 1/3.



Školní ulice - současná dispozice jižní strany